

バーサ・ジョイント 配管施工要領



トーフレ株式会社

お問い合わせ先

本社 大阪市中央区本町1丁目6番16号
〒541-0053 TEL 06(7660)1020(代)

東京支店 東京都千代田区神田須田町1丁目24番地7化神ビル6階
〒101-0041 TEL 03(5297)3297(代)

名古屋支店 名古屋市中区錦1丁目6番17号
〒460-0003 TEL 052(202)1211(代)

大阪支店 大阪市中央区久太郎町2丁目5番28号
〒541-0056 TEL 06(7660)1060(代)

西日本支店 広島市東区光町2丁目4番8号
〒732-0052 TEL 082(568)1021(代)

北関東営業所 栃木県宇都宮市宿郷3丁目18番11号 小平ビル1階
〒321-0945 TEL 028(346)2940(代)

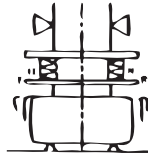
この度は、「2プライオメガバーサ・ジョイント」をご購入頂きありがとうございます。
2プライオメガバーサ・ジョイントを正しく配管施工され、長期間安全にご使用頂く為、
配管される前に、必ず当配管施工要領を最後までお読み下さい。
なお、正しく配管施工されず、流体の洩れ、噴出が生じますと機器又は人体への危害を及ぼす
恐れがありますので、本要領をご理解頂けるご担当者による配管施工を実施願います。

1. 保管

- ①バーサ・ジョイントは屋内に保管し、粉塵の多い所や雨水の当たる場所は避けて下さい。
ステンレス鋼は特に塩分をきらいます。
- ②製品の上に乗ったり、重量物を置いたり、落としたりしないで下さい。

2. 配管

2-1 配管には、固定点、ガイドを適正に設置して下さい。



特に振動吸収が目的の場合には、
継手からできるだけ近い場所に
固定点を設けて下さい。
固定点は、強固にする程、振動
吸収効果は大となります。

2-2 取付けの際には、下記の事項にご注意下さい。

- ①本製品には、ステンレス専用全面パッキン：厚み3mm（株式会社バルカー殿製
V/#6500ノンアスベストパッキン）をセットしていますのでご使用下さい。
- ②締め付けトルク
フランジへの締め付けは、下表の推奨締め付けトルクにて、ボルトが片締めに
ならないようご注意ください。

口 径	締 め 付 け ト ル ク (N・m)	
	10 K 用	20 K 用
50A	7 9	8 9
65A	7 9	8 9
80A	7 9	1 2 8
100A	8 9	1 5 7
125A	1 1 8	1 7 7
150A	1 1 8	1 9 7
200A	1 3 8	2 1 6
250A	1 5 7	2 1 6
300A	1 7 7	2 1 6

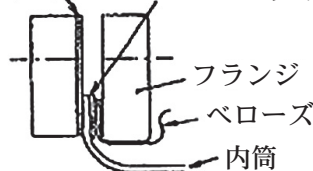
- ③20K用は内筒を標準装備していますが、10K用においても下記の最大流量を超える場合は、内筒を取り付けて下さい。
内筒付の場合、流れ方向を確認して下さい。

口 径	最 大 流 量 (ℓ/min)
50 A	1 3 5
65 A	2 6 5
80 A	4 3 5
100 A	1 0 1 0
125 A	1 9 4 5
150 A	3 2 6 5
200 A	5 8 2 5
250 A	8 9 0 5
300 A	1 2 7 6 5

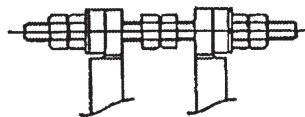
なお、内筒とベローズとの間のリングパッキン：厚み 1.5mm（株式会社 バルカー 殿製V/#6500 ノンアスベストパッキン）は、ベローズ側と芯ずれのないように、出荷時、あらかじめ接着しています。

（接着剤は、東亜合成株式会社殿製アロンアルファを使用）

全面パッキン リングパッキン



- ④シート面を傷付けないで下さい。洩れの原因となります。
⑤本製品は、面間を固定した状態で出荷します。
取付後、調整ロッド内側のナットのみ中央の位置にセット仕直して下さい。



- ⑥調整ロッドは決して取り外さないで下さい。
取り外した状態でご使用されますとベローズが伸び破損に至る場合があります。
⑦ロープで吊り上げる場合は、シール面をゴム等で保護して下さい。
⑧溶接時、製品をアース代わりにしないで下さい。
⑨製品近くで溶接する場合、製品にスパッタが付着しないように保護して下さい。
⑩ご使用中、製品に手をふれないで下さい。
高温配管では、火傷したりして危険です。
⑪製品は定期的に点検し、傷、破れ、変形、錆、その他の異常を発見したら、直ちにお取替え下さい。

※ノンアスベストパッキンは上記型番を標準とさせていただきますが場合により、他のノンアスベストパッキンを使用させて頂くケースがあります。

配管施工要領は、読み終わった後も大切に保管して下さい。

なお、配管施工要領を紛失した時は、弊社まで請求して下さい。